

BARGe Portugal und ehemalige Kolonien e.V.

São Tomé e Príncipe 1950 bis 1980

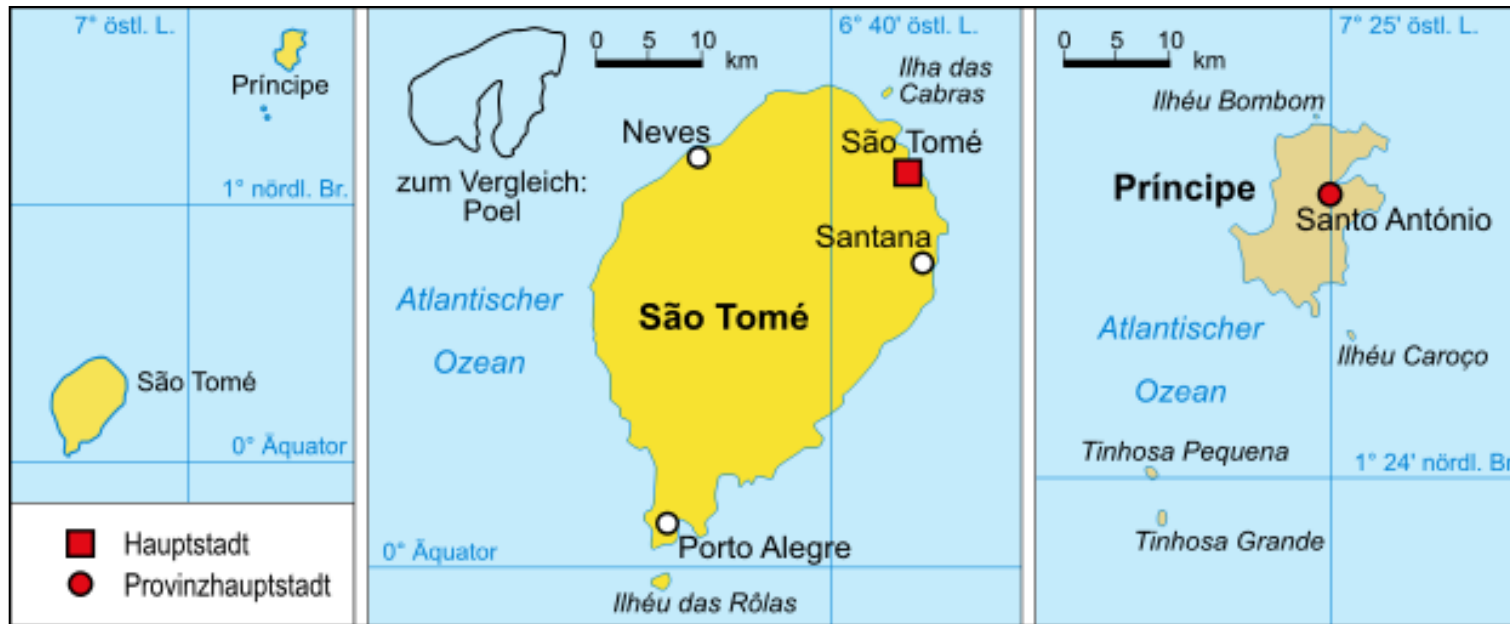


Siegburger Briefmarkenfreunde e.V.

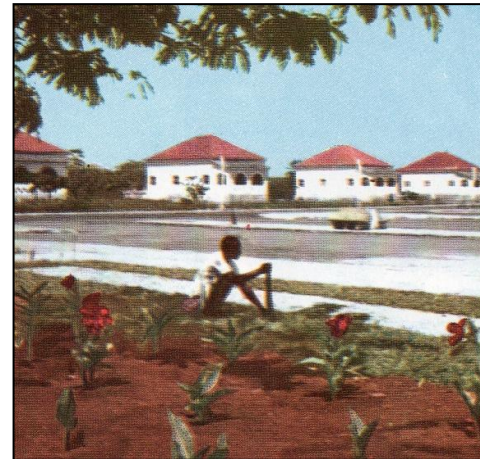
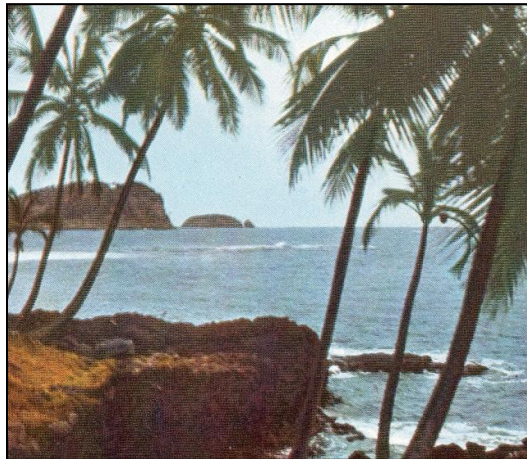
28. September 2022

Reinhard Küchler





Quelle der Landkarte und der Flaggen: www.wikipedia.de



Werbung für den Tourismus zur Kolonialzeit

Broschüre „S. Tomé e Príncipe“, Agencia Geral do Ultramar, (vermutlich um 1965)



Luftpost von São Tomé (28. September 1950) nach Santa Isabel/Fernando Poo (rückseitiger Ankunftsstempel 29. September 1950).

- São Tomé e Príncipe im Golf von Guinea weitgehend unbekannt.
- Zwischen 1948 und der Unabhängigkeit von Portugal 1975 erschienen knapp 70 Briefmarken.
- Etwa 74.000 Einwohner; davon rund 2.000 Portugiesen (Verwaltung oder Kaufleute). Heute 220.000 Einwohner.
- Hauptausfuhrprodukt der Kolonie (seit 1951 Überseeprovinz) war Kakao.
- Auf den Plantagen wurden mehrere zehntausend „Kontraktarbeiter“ aus Angola und Kap Verde beschäftigt.
- Quasi Zwangsarbeiter, die vor wirtschaftlicher Not in ihrer Heimat flohen.
- Für Portugal war das Inselpaar wirtschaftlich und auch postalisch eine Last.
- Relativ umständlicher Transport per Schiff, Luftpost erst ab 1949.

São Tomé e Príncipe lag in einer absoluten Randlage, das Interesse Portugals an einer wirtschaftlichen Entwicklung war, vor allem mit Blick auf den Kolonialkrieg in Angola, Guinea und Moçambique, eher bescheiden. Devisen nur durch Kakao-Export.



Einschreiben der Banco Nacional Ultramarino 7. März 1958 nach Wuppertal-Elberfeld. Auf der Rückseite Durchgangsstempel Flughafen Lissabon 9. März.



1961 erschien dieses Aerogramm zu 1,50 Esc. Abgebildet wird das Flughafengebäude in São Tomé.



Brief vom 23. Dezember 1963 von São Tomé nach Lissabon.



Einschreiben aus São Tomé nach Lissabon vom 13. Juni 1964.



Nicht verausgabte Landkarten-Marke von São Tomé e Príncipe. Der Entwurf stammte von Jose Moura, der Druck erfolgte in der Staatsdruckerei Casa da Moeda.



MiNr. 385 ohne Werteindruck. Vermutlich gibt es von dieser Abart nur 100 Stück (35. Auktion Paulo Dias, Los 1413). Der Zuschlag erfolgte bei 120 Euro.

Nº

EMPRESA AGRÍCOLA DAS ROÇAS PLANÇAS, LIMITADA
S. TOMÉ

Esc. 1,200\$00

Recebi da Administração das Roças Planças, L.^{da} a quantia de
MIL DUZENTOS ESCUDOS

XX

referente a o meu vencimento do mes de Outubro, como
empregado motorista e 3.^o escrivão.

S. Comé, 31 de Outubro de 1952



Armando Antunes

Steuermarken auf einer Bescheinigung aus dem Oktober 1952.



1. Dezember 1960 – Tag der Briefmarke.



100 Jahre Briefmarken auf São Tomé e Príncipe – 1970 wurden diese drei Sondermarken aufgelegt. Die mittlere Marke zeigt das Hauptpostamt in São Tomé.



23. Juli 1970 – Ersttagsbrief MiNr. 413



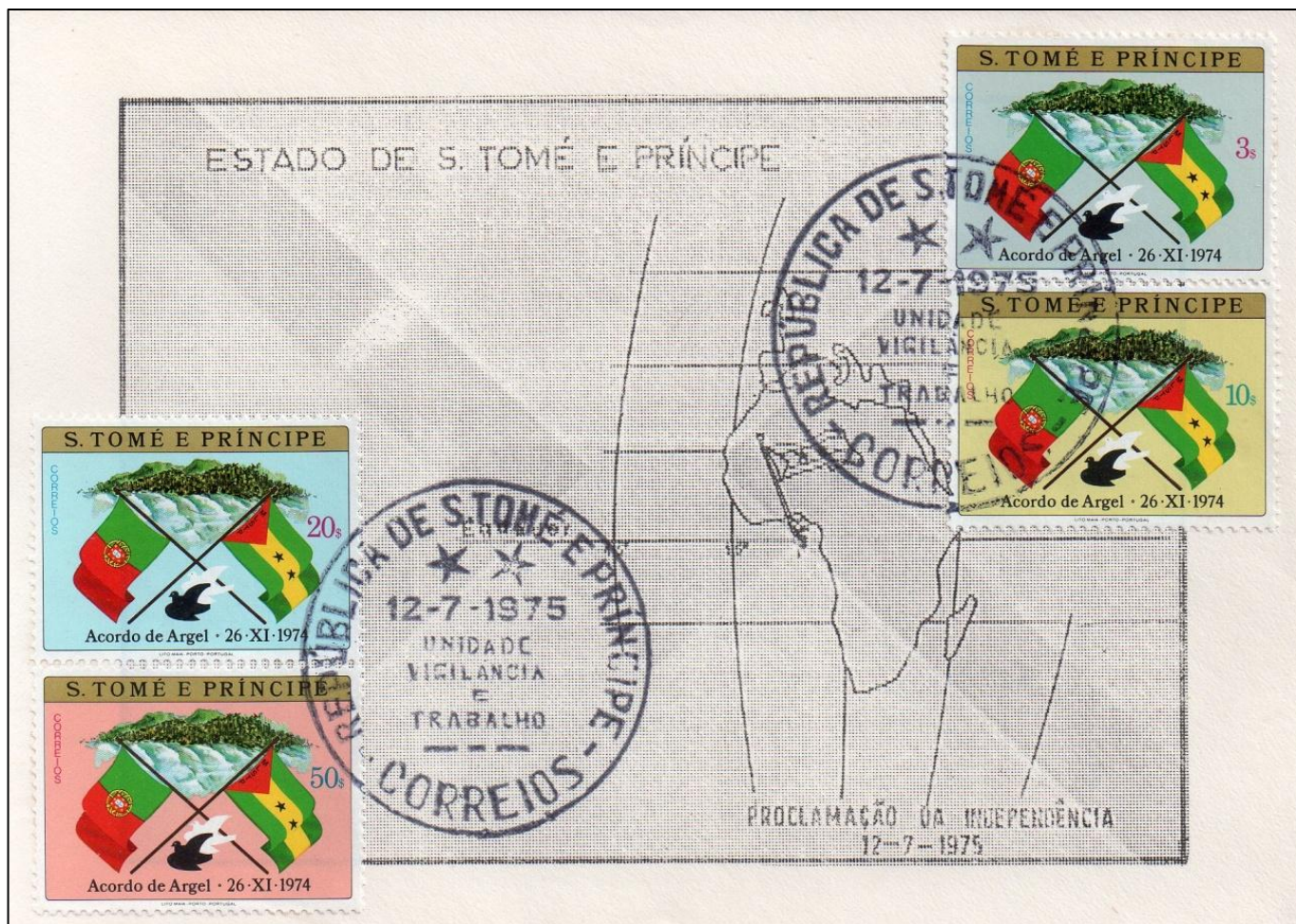
1. Dezember 1974 – Sonderstempel zum Dia do Selo auf Umschlag des Clube Filatelico de Portugal.

- Herausgeber und Produzent der Marken: Ministério do Ultramar in Lissabon
- Geringe Auflage der Marken – zwischen 10.000 und 1.500.000 Stück
- Philatelistische Produkte: Ersttagsbriefe
- 1968 elf Postämter:
São Tomé, Trindade, Madalena, São Joao dos Angolares, Neves, Santana, Ribera Afonso, Caixao Grande, Guadalupe, São Amaro sowie Príncipe.
- Ein- und ausgehende Post wurde in São Tomé sortiert und weitergeleitet.
- Seit 20. August 1949 Aufnahmen des Flugverkehrs von Lissabon nach São Tomé.
- 28. Juli 1949 Erstflug von São Tomé nach Principe und einen Tag später zurück.
- 1968/69 Luftpost während des Biafra-Kriegs von São Tomé durchgeführt: Mit Duldung der portugiesischen Verwaltung illegale Versorgungsflüge in die umkämpfte nigerianische Provinz.

- „Nelkenrevolution“ im April 1974/Sturz des Estado Novo.
- Verhandlungen zwischen der neuen portugiesischen Regierung und der Unabhängigkeitsbewegung MLSTP. Vertrag von Algier/Argel.
- Beide Seiten einigten sich auf die Unabhängigkeit am 12. Juli 1975.



- Erste Briefmarken in Portugal gedruckt.
- Auslands-Postverkehr lief zum größten Teil über Lissabon.



Ersttagsbrief der ersten Briefmarken von São Tomé e Príncipe zur Unabhängigkeit am 12. Juli 1975



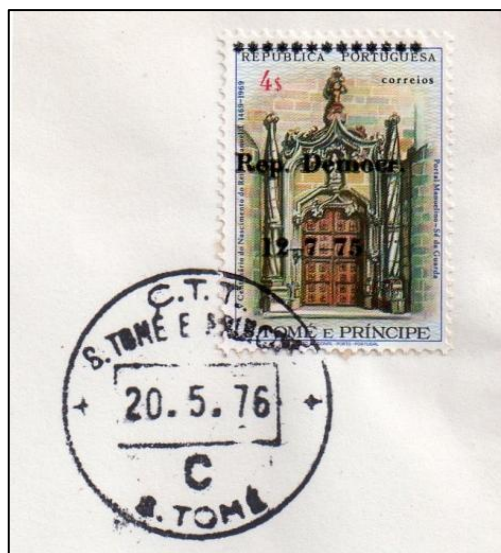
12. Juli 1975 nach Moçambique (Rückseite)



Ersttagsbrief des zweiten Satzes zur Unabhängigkeit vom 21. Dezember 1975



Ersttagsbrief 1976 für Aufdruck-Ausgabe

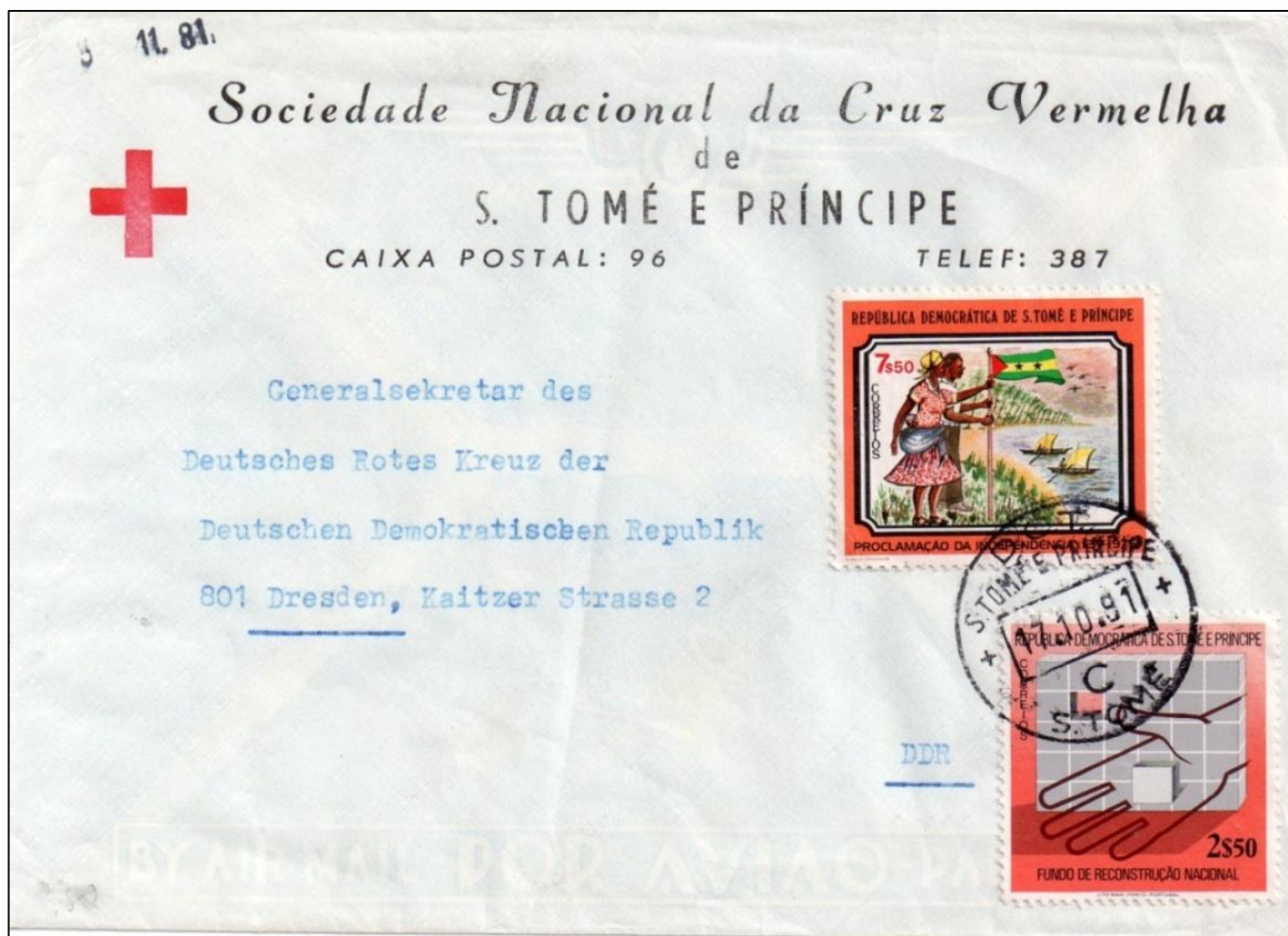




Vier Marken vom 30. September 1977 Ersttagsbriefen.



Mischfrankatur vom 19. November 1977 aus São Tomé nach Kanada.



Zwei Briefmarken des Jahrgangs 1975 auf Bedarfspost vom Oktober 1981 in die DDR.



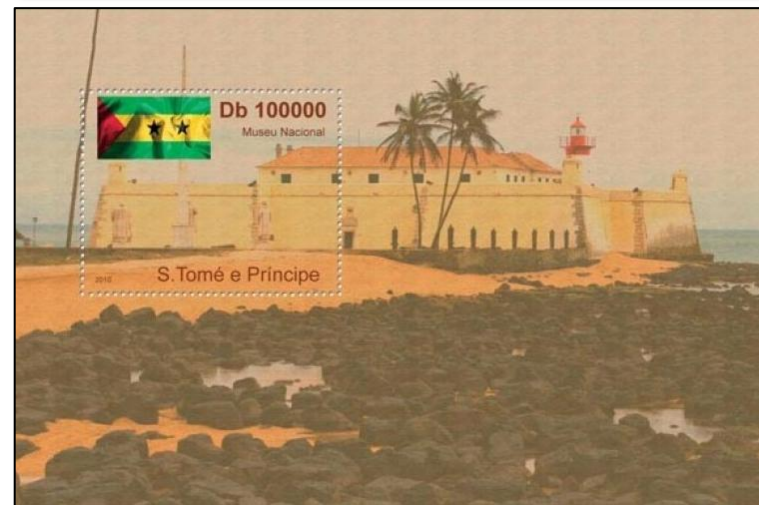
Verwendung mit einem rein philatelistischen Hintergrund: 1984 wurde die Verbindung der TAP Air Portugal von Sao Tome nach Lissabon aufgenommen.



Bedarfspost der Nationalbank an die Citibank in New York. Leider sind die Stempel oft nur schwer zu entziffern.



Seit 1977 gehört São Tomé e Príncipe – von wenigen Ausgaben abgesehen - zu den „Raubstaaten“ in Afrika. Heute massenweise Agenturmarken von Stamperija/Litauen.



35. Jahrestag der Unabhängigkeit (2010) Kleinbogen und Blocks mit Szenen aus der Geschichte des Landes.

Langfassung des Vortrags mit Literaturliste:

„Digitalen Bibliothek“ der BArGe Portugal
und ehemalige Kolonien e.V.

Kontakt:

reinhardkuechler@yahoo.de

**Vielen Dank für Ihre
Aufmerksamkeit**